

« L'ENFANT HAUT POTENTIEL & L'ECOLE ORDINAIRE »

Les enseignants sont amenés, au cours de leurs carrières professionnelles à rencontrer et enseigner **des élèves ayant des besoins éducatifs particuliers, comme les élèves à Haut Potentiel**. Scolariser ces enfants nécessite très souvent des aménagements particuliers. De nombreuses solutions existent en fonction du profil de chacun. « **Adaptation pédagogique, saut de classe, classe à double niveaux... »**.



© importée : **Enfants intellectuellement précoces en souffrance scolaire.32** — Créer ou ouvrir des classes spécifiques pour une meilleure prise en charge et aménagements de la scolarité des élèves à haut potentiel sont à mettre en place dans les établissements scolaires publics ou privés, avec une équipe éducative formée

Nous pensons dans l'intérêt de ces élèves au **fonctionnement et à la pensée très différents** qu'il est fondamental de créer des classes spécifiques adaptées à leurs fonctionnements. En effet, une pédagogie adaptée aux besoins spécifiques de ces

enfants est essentielle, car ils ont besoin d'être nourris intellectuellement afin d'éviter l'ennui qui s'installe fréquemment. Assistés par des **orthopédagogues** (*un pédagogue spécialisé dans le domaine des sciences de l'éducation qui évalue et qui intervient auprès des apprenants qui sont susceptibles de présenter, ou qui présentent, des difficultés d'apprentissage scolaire, en lecture, en écriture ou en mathématique, incluant les troubles d'apprentissage*) offrant **un cadre structurant et un accompagnement adapté** à leur forme d'intelligence particulière, et à leur façon de penser plus souvent **intuitive que déductive**. Cela pour une meilleure prise en charge de ces élèves atypiques.

L'ASSOCIATION ET SON BUT :

L'AEIPESS.32, « Association Enfants Intellectuellement Précoces en Souffrance Scolaire.32 » créée en 2014, est une petite association à but non lucratif de la loi 1901, identifiée sous le numéro de Siret n° **87818831700019**.

Un Chef d'Etablissement, en participation avec le personnel enseignant et autres intervenants, à la responsabilité de répondre aux besoins éducatifs de chaque élève qui lui est confié. Il est de leur collaboration d'identifier ces besoins et de prévenir les carences et y remédier dans le nécessaire. Nous savons que malheureusement il y a peu de moyens pour y parvenir.

Origine :

L'association a été **fondée en 2014**, sur l'initiative de Madame Marie-Christine GRAU-FILLAT, mère de 5 enfants dont 3 sont diagnostiqués haut potentiel, avec troubles dys et, dont la scolarité a été pour certains d'eux, des années de profondes angoisses, de phobies et de harcèlements scolaires, d'incompréhensions et d'indifférences de la part d'enseignants et d'élèves.

Cette situation très injuste peut malheureusement toucher de nombreuses familles d'enfants surdoués ou non. Et cela est intolérable ! C'est pourquoi notre famille a créé cette association, son but est d'apporter **une aide et un soutien** aux familles, se trouvant dans la solitude. Souvent incomprises autant des administrations éducatives que de leurs proches.

L'entraide et le soutien entre les familles permettent de surmonter de nombreuses souffrances que vivent les enfants, adolescents, adultes surdoués. Créer donc des classes spécifiques, **adaptées aux besoins de chacun de ces élèves surdoués, devient indispensable** et évitera de grandes difficultés prévenant ainsi un éventuel décrochage scolaire de ces enfants HP, dont les besoins sont spécifiques et importants pour leur vie future. En effet, un **Enfant à Haut Potentiel, deviendra un Adulte à Haut Potentiel**. Il est donc important de ne pas le considérer comme étant en avance sur les autres, mais plutôt de se dire qu'il a des capacités beaucoup plus élevées et qu'il faut l'aider à s'en servir.

Le but de l'association :

- ↳ Informer et orienter les parents vers des professionnels spécialisés dans la précocité intellectuelle.
- ↳ Rencontrer les familles, témoigner des difficultés abordées dans la vie de tous les jours.

- ↳ Diffuser des informations relatives à la Précocité Intellectuelle.
- ↳ L'école ordinaire est non adaptée à la scolarité des enfants surdoués, l'AEIPESS.32 œuvre à proposer l'ouverture de classes spécifiques pour l'accueil des HP ou, créer un établissement scolaire spécialisé dans la douance, afin de proposer à ces élèves « hors normes » un enseignement adapté.
- ↳ Un accompagnement Familles/Enseignants
- ↳ L'orientation vers des établissements sensibilisés et/ou avec des projets pédagogiques.

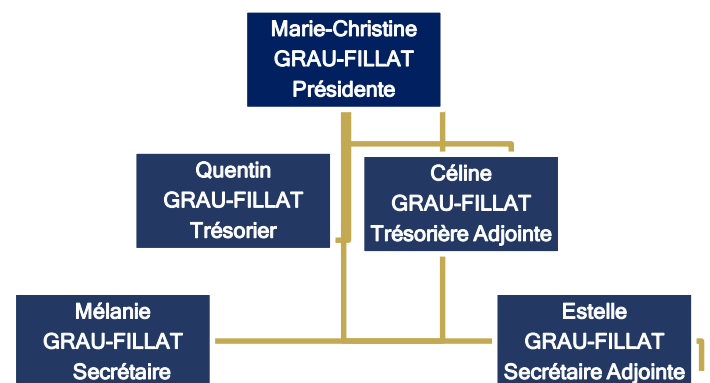
Accompagnement des familles :

Que fait l'AEIPESS.32 pour aider les familles et ses adhérents ?

- ↳ Une permanence téléphonique
- ↳ Une permanence physique au siège de l'Association
- ↳ La publication de dossiers sur la précocité Intellectuelle sur son site internet.

Les Moyens Humains :

L'AEIPESS.32 du Gers est composée des élus du Conseil d'administration qui ont pris leur fonction en 2019 pour un mandat d'une durée de 5 ans :



Moyens Financiers :

L'Association possédant peu de moyens financiers, se mobilise avec son équipe pour demander des aides financières :

- 1) Subventions publiques
- 2) Aides Européennes
- 3) Dons



UN TRAVAIL D'ÉQUIPE EST NECESSAIRE :

Il est capital de repérer très rapidement ces enfants dans les classes. Il est essentiel d'établir un contact de confiance avec les parents et discuter d'un éventuel doute de précocité intellectuelle. Après la **confirmation du diagnostic**, réunir ces élèves dans des classes adaptées, (autour de parents, enseignants formés, référents académiques s'occupant des EHP...) devient **indispensable**. Afin de prendre en charge dans de bonnes conditions et avec des aménagements appropriés ces élèves qui bien souvent, sont en grandes difficultés scolaire faute de :

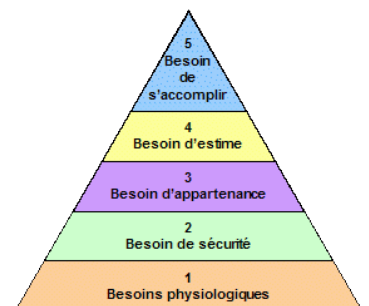
- ⇒ Mauvaises prises en charges éducatives,
- ⇒ Une tardive détection de leur précocité intellectuelle,
- ⇒ Une mauvaise interprétation de leur fonctionnement cognitif et qui sont à tort, perçus comme des perturbateurs, provocateurs ...

L'ENSEIGNEMENT : OFFRIR UN CADRE STRUCTURANT

Un élève à Haut Potentiel est très sensible et cherche à ce qu'il soit perçu et reconnu à sa juste valeur. Il est donc urgent que cet élève soit reconnu au plus vite dans sa précocité, pour qu'il soit rassuré, valorisé dans ses résultats, et surtout compris et accepté tel qu'il est autant par le personnel scolaire que par les autres élèves de l'établissement. Un élève à Haut Potentiel à besoin d'une prise en charge particulière, d'une pédagogie alternative qui vise à développer son autonomie, le vivre ensemble, la créativité afin, qu'il atteigne son potentiel de façon épanouie.

Offrir des **ateliers de graphothérapie**. En effet, les troubles de l'écriture peuvent être considérés comme une représentation des difficultés internes de l'enfant, s'exprimant par des difficultés motrices. Mais aussi, **des rallyes d'évaluations d'apprentissages** se faisant par niveau et réussites pouvant prétendre à l'obtention de "réussites" pour chaque compétence acquise. Ces cadres seraient pour le développement de l'autonomie, la responsabilisation de l'élève dans ses apprentissages.

Offrir à l'élève des ateliers langues, de l'anglais au chinois par exemple, selon le choix de l'élève. Proposer des ateliers aussi très diversifiés comme :



- ⇒ Multiples jeux pédagogiques,
- ⇒ Jeux de stratégies
- ⇒ Lecture sous toutes ses formes
- ⇒ Jeux d'échec
- ⇒ Sports différents
- ⇒ Musique
- ⇒ ...

LA BOITE A ENIGMES



QUI L'A VU ?



STRATEGO ORIGINAL



Moments et jeux à utiliser en classe par exemple :

- ✦ Des fichiers de géographie
- ✦ Résoudre des énigmes de logique
- ✦ Mots croisés en lien avec l'espace, les sciences, l'histoire et/ou ses centres d'intérêts
- ✦ Des défis calculs
- ✦ Des jeux : « gagne ton papa » ; « perplexus » ; « escape game » ...
- ✦ Les enquêtes de l'inspecteur Lafouine



Gagne ton Papa

Escape Game



Plexus

Enfin, laisser la liberté de la forme du travail rendu pourrait être opportun pour lutter contre leurs angoisses et l'hypersensibilité exacerbée dont nombreux sont dotés. Face aux difficultés de compréhension des consignes, il est indispensable de **préciser clairement ce qui est attendu de ces élèves pour ne pas amplifier leurs angoisses.**

Il important de préciser que toutes ces idées ne conviendront pas forcément à tous les Hauts Potentiels. Cela dépendra d'eux (troubles, envies, etc.).

Le tutorat :

Dans la classe adaptée et selon le profil de l'élève, le tutorat n'aura pas le même objectif.

En effet, le surdoué se fera plus facilement des amis et ira vers les autres, **sans la stigmatisation réelle qui se trouve dans une classe dite « ordinaire »**.

Ce tutorat pourrait prétendre de faire travailler sur la verbalisation et l'explication des stratégies et/ou de ses raisonnements. C'est une étape qui peut être difficile, car notamment en mathématiques certaines réponses peuvent lui parvenir comme une image. A savoir, ils n'ont pas toujours accès aux différentes étapes de raisonnements qui amènent à cette réponse.

LA PHOBIE SCOLAIRE :

Une phobie scolaire ne survient pas brutalement, mais s'installe au contraire très progressivement.

Elle débute, généralement, par des pleurs le jour de la rentrée, un sentiment de boule dans le ventre le lundi matin, ou des maux



de tête qui surviennent le dimanche soir ou, au retour des vacances.

Cet état perdure par des déclencheurs comme :

- Un harcèlement scolaire
- Le décès d'un proche
- Une remarque, une punition désagréable d'un enseignant.

L'angoisse se transforme alors en peur **du milieu scolaire**, l'enfant ne peut plus pénétrer l'enceinte scolaire, peut alors entraîner une vision faussée de cet enfant par les enseignants, qui au lieu de chercher et corriger le problème, se retourneront contre lui avec toutes les complications qui en découleront. Cette situation pathologique n'est pas répertoriée comme maladie. Les symptômes qui lui sont propres sont ceux **d'un état anxieux sévère**. Bien souvent, ce blocage engendre une déscolarisation de l'enfant ainsi qu'un isolement. Les parents se trouvent souvent désemparés devant cette situation. 2 à 5% des enfants scolarisés bénéficient d'un suivi psychiatrique pour phobie scolaire. Prévenir le harcèlement scolaire éviterait tant de maux à l'enfant harcelé !

À savoir ! La phobie scolaire ne doit pas être confondue avec un décrochage scolaire lequel, peut faire ressentir une démotivation, un désintérêt ou un certain mal-être vis-à-vis des cours. Mais au contraire, c'est être physiquement incapable de pénétrer l'établissement. Il

faut bien comprendre que la phobie scolaire est **totale** **et involontaire**. Généralement, l'enfant veut aller à l'école, mais n'y arrive tout simplement plus. Les causes de ce trouble sont multiples. Le harcèlement en fait partie et demeurera tant que cela ne changera pas et ne sera pas pris réellement au sérieux par les établissements scolaires.

Les symptômes anxieux d'une phobie scolaire :

Ces symptômes sont semblables à ceux d'un harcèlement.

- Des douleurs abdominales ;
- Des maux de tête ;
- Des vomissements ;
- Des troubles du sommeil ;
- Des crises de panique.
- Une dépression souvent associée, aggravée par les difficultés sociales.

À savoir ! La totalité des troubles psychiques empêchant d'aller à l'école, incluant donc la phobie scolaire, est concernée par la loi n°2005-102 du 11 février 2005 pour l'égalité des droits et des chances. Ainsi, plusieurs types de projets de re-scolarisation sont possibles dans le cadre de cette loi.



LE HARCELEMENT SCOLAIRE



Le sujet du harcèlement revient **beaucoup trop souvent dans les échanges que nous pouvons rencontrer avec les parents d'Enfants à Haut Potentiel**. Nous avons discuté avec de nombreux enfants et adolescents qui sont et/ou ont été harcelés. Nous avons également écouté des conférences, lu des ouvrages, et regardé des reportages et interviews qui reviennent sur le parcours de ces enfants et adolescents ayant connus un harcèlement. Il est facile de ne pas se rendre compte de **la gravité de la situation ou de ce que vit l'enfant harcelé pourtant, les conséquences peuvent être dramatiques. Ce n'est pas normal !**

Repérer les signes du harcèlement scolaire

- ✚ Maux de ventre, maux de tête, angoisses.
- ✚ Panique d'aller à l'école.
- ✚ Agressivité à la maison. Car l'agressivité qu'on reçoit, on l'exprime sur d'autres personnes.
- ✚ Chute des notes.
- ✚ Changement notable du comportement.
- ✚ Troubles alimentaires / Troubles du sommeil.
- ✚ Verrues, eczéma, etc.
- ✚ Pleurs incessants et crise de colère en rentrant à la maison.

✚ Il parle de moins en moins d'amis au fil du temps.

S'installe un état de stress post traumatique : Intenses inquiétudes, insomnies répétées et s'aggravant nuits après nuits angoisses et cauchemars...

D'après l'UNICEF et le Ministère de l'Education Nationale, 1,2 million d'élèves français sont touchés par le harcèlement scolaire. Cela démontre un mal profond. Parmi eux, des petits zèbres comme les nomme Jeanne Siaud-Facchin Psychologue. Un jour toute personne peut être victime de harcèlement. C'est à l'école de faire le nécessaire pour endiguer ce fléau souvent « caché » et nombreux n'en parle pas !

Le harcèlement a des conséquences dramatiques.

Manifestations psychosomatiques, dépressions, désinvestissement scolaire, absentéismes, dégoût profond de soi-même, pouvant emmener à un geste terrible : **le suicide** !

Comment faire face à cette terrible catastrophe, ce geste atroce détruisant une famille d'abord tranquille et qui se retrouvera quasi détruite. Comment reprendre pied après le suicide de son enfant ? C'est impossible, comment y arriver ? Pourtant, il faut aller de l'avant pour les vivants. Mais comment avancer avec cette douleur si intense ? Lorsque on est parents, la plus grande des joies, est de permettre à nos enfants de devenir des adultes. Savoir que son enfant ne grandira jamais, c'est horrible. **Ne soyons jamais des témoins de cet acte.**

AEIPESS.32

Association Enfants Intellectuellement Précoces en Souffrance Scolaire.32

28 ter rue Louise Michel

32810 PREIGNAN



a.e.i.p.e.s.s.32@gmail.com



06.33.85.60.54



<https://association-enfants-surdoues-en-souffrance-scolaire327.webnode.fr/>